

Materiali per lo studio dei Tisanuri.

XII.

Un novo genere e undici specie nove di *Japygidae*
dell'America settentrionale.

1. *Japyx diversiunguis* sp. n.

Corpus cremeum segmentis 7-9 ochroleucis, segmento decimo ferrugineo, forcipe fulvo ferrugineo maxima pro parte infuscato, setis sat numerosis sat longis, brevibus, brevioribus, omnibus integris.

Antennae 26-articulatae, articulis partis proximalis (Fig. I, 1) setis nonnullis longis, sat subtilibus et setis sat brevibus, ab ar-

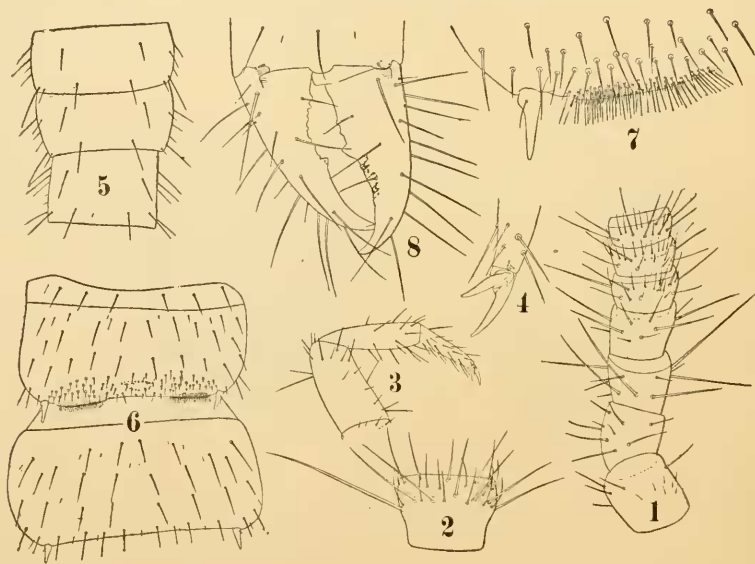


Fig. I.

1. Antennae pars proximalis supra inspecta; 2. antennae articulus 15^{us}; 3. pes paris tertii; 4. ejusdem apex; 5. abdominis tergita 6-8; 6. abdominis sterni 1-2; 7. urosterni primi pars lateralis postica; 8. forceps.

ticulo 5^o brevibus et subtilibus auctis, articulis ceteris (Fig. I, 2) serie setarum sat longarum, sat subtilium et setis sat numerosis

brevibus subtilibus instructis, sensillis unisetis 13 (3-5-5) in articulis 4-6 dispositis.

Palpus labialis $\frac{2}{3}$ longior quam ad basim latior, setis nonnullis sat longis et setis brevibus instructus.

Setae dorsales thoracis longae, ventrales breviores.

Pedes (Fig. I, 3) parce setosi, tarso infra setis sat numerosis sat brevibus instructo, praetarsi (Fig. I, 4) ungue postica quam antica c. $\frac{1}{4}$ longiore, unguicola mediana brevissima.

Abdomen (Fig. I, 5) tergito sexto angulo postico rotundato, tergito septimo angulo postico vix producto, tergito octavo lateraliter haud producto. Segmentum decimum c. $\frac{4}{11}$ longius quam latius.

Urosternum primum (Fig. I, 6-7) superficie antica setis parum numerosis, parte postica submarginali setis sat numerosis brevibus, margine postico organis duobus sat latis inter sese spatio, latitudinem organi singuli paullulum superante, seiunctis, seriebus 2-3 setarum brevium et serie postica setarum breviorum instructis aucto. Urosterna cetera (Fig. I, 6) setis sat brevibus parum numerosis instructa. Stili consueti.

Forceps (Fig. I, 8) quam segmentum decimum $\frac{3}{11}$ brevior, brachio dextero quam laevum crassiore dentibus et setis cfr. fig.

Long. corp. mm. 8; lat. urotergiti septimi 0,80; long. forcipis 0,65.

Habitat. Exempla duo ad Yosemite Park (California) legi.

Observatio. Species haec urotergiti septimi et forcipis forma et praetarsi unguium longitudine multo bene inter ceteras distincta est.

Japyx allodontus sp. n.

♀ Corpus colore generi consueto, setis haud numerosis (cfr. fig. II, 4-5) instructum.

Antennae (Fig. II, 1-2) 30-articulatae, articulis omnibus setis nonnullis longis et aliis numerosis subtilibus auctis, sensillis unisetis 13 (3-5-5) in articulis 4-6 dispositis.

Palpus maxillaris setis sat numerosis sat longis instructus; palpus labialis c. $\frac{2}{3}$ longior quam ad basim latior, setis nonnullis sat longis auctis.

Pedes parce setosi, tarso (Fig. II, 3) sat attenuato praeter setas breviores, seriebus duabus setarum ventralibus longis nec non setis aliis longis instructus, praetarso consueto.

Abdomen. Tergitum 6^{um} (Fig. II, 4) angulo postico rotundato; tergitem 7^{um} angulo postico triangulariter, acute, retrorsum ali-

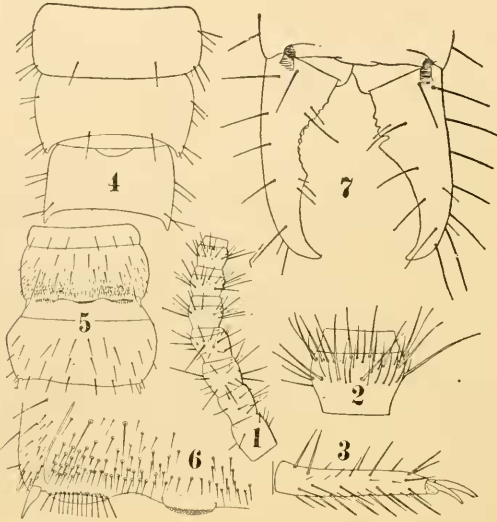


Fig. II.

1. Antennae pars proximalis lateraliter inspecta; 2. ejusdem articulus 15^{us}; 3. pedis paris tertii tarsus et praetarsus; 4. abdominis tergita 6-8; 5. abdominis sterna 1-2; 6. urosterni primi pars postica mediana et lateralis; 7. foreceps.

quantum producto; tergitem 8^{um} angulo postico laterali retrorsum etiam aliquantum producto.

Urosternum primum (Fig. II, 5-6) superficie postica praesertim lateraliter setis brevibus sat numerosis, organis marginalibus lateralibus duobus parum latis, latitudine spatium inter organum idem et organum medianum aequanti, serie setarum brevium et setis brevissimis 2-3 seriatis instructis, organo medio

glandulari parum lato poris numerosis instructo. Urosterna cetera (Fig. II, 5) setis haud numerosis instructa. Stili attenuati, conici, acuti. Segmentum decimum (subtus mensum) aliquantum longius quam latius.

Forceps (Fig. II, 7) quam segmentum decimum aliquantum brevior, brachio dextero quam laevum crassiore, parum longe a basi dente magno triangulari, profunde a praecedentibus sejuncto, armato, dentibus ceteris et setis cfr. fig. II, 7.

Long. corp. mm. 13, lat. tergiti septimi 1,45, long. forcipis 1,22. Habitat. Ad Jalapa (Mexico).

Observatio. Species haec forcipis forma (brachii dexteri) praesertim inter ceteras bene distincta est.

GEN. **Evalljapyx** nov.

Caput subaeque longum atque latum, partem posticam versus gradatim quam antice parum latius.

Antennae 24-30 articulatae, sensillis unisetis 13 in articulis 4-6 (3-5-5) dispositis.

Labrum latitudine spatium inter antennarum radices subequans, antice setis nonnullis brevibus auctum.

Mandibulae (Fig. III, 1) quam caput c. $\frac{2}{7}$ breviores, stipite angusto et depresso laminari, apice etiam depresso, quam stipes

latiore dentibus tribus inter sese sat profunde sejunctis et dente alio valde a ceteris sejuncto elongato triangulari acuto armatae. Maxillae primi paris (Fig. III, 2-4) mala interna apice arcuato acuto et laminis pectinatis 5 instructa, mala externa apice laminari margine rotundato et appendice conica brevior setas tres apicales gerenti aucta, palpo maxillari sat longo haud perfecte biarticulato, parte apicali setis nonnullis sat longis aucta.

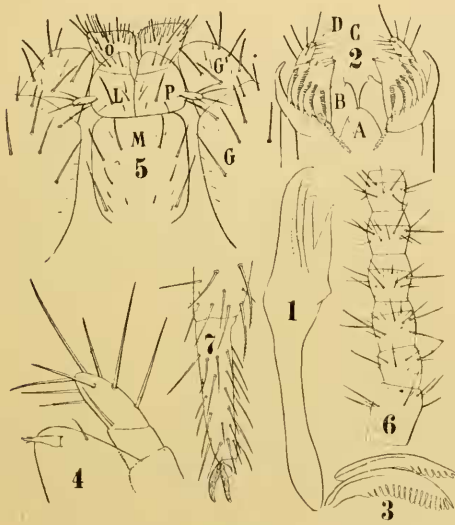


Fig. III.

1. Mandibulae; 2. maxillae primi paris pars distalis cum ligula (A) et paraglossis (B); C maxillae lobus externus, D palpus maxillaris; 3. lobi interni maxillae laminae pectinatae prima et secunda; 4. maxillae primi paris lobi externi pars distalis; 5. labium cum genis (G et G¹) M mentum, L labii subcoxae (vel coxae) coalitae, O lobus labialis, P palpus labialis; 6. antennae pars proximalis supra inspecta; 7. pedis paris tertii pars distalis.

Labium (Fig. III, 5): mentum aliquantum longius quam latius subcoxis coalitis sed linea distinctis, lobis internis perparvis

conicis, lobis externis latis, setis numerosis instructis, palpo labiali sat longo.

Thorax forma familiae consueta. Pedes praetarsu unguibus duobus et unguicula mediana instructo.

Abdomen segmento septimo quam praecedentia paullulum angustiore, tergito ejusdem lineis duabus sublateralibus inter sese

parallelis et angulo postico rotundato vel incrassato. Segmentum octavum cum sequentibus quam praecedentia angustius, supra mensum subaeque longum atque latum vel longius quam latius.

Pleurae segmenti septimi prominentes vel non.

Sternum primum stilis et organis marginalibus duobus ciliatis instructum, sterna cetera 2-7 stilis consuetis conicis aucta.

Stigmata utrimque 11 ut in *Japyx* (saltem in specie typica *Erall. sonorano*).

Corpus setis serratis vel breviter ramosis instructum.

Observatio. Genus hoc mandibularum forma a genere *Japyx* Hal. praesertim distinctissimum est.

Conspectus specierum.

1. Antennae articulis 24 constitutae.
 3. Abdominis segmentum octavum longius quam latius*E. dolichodduus.*
 4. Abdominis segmentum octavum haud longius quam latius.
 5. Pleurae abdominis segmenti septimi postice incrassatae, valde chitinaeae, extrorsum aliquantum productae.
 7. Abdominis tergitem septimum duplo latius quam longius
E. euryhebdomus.
 8. Abdominis tergitem septimum haud duplo latius quam longius.
 9. Abdominis tergitem septimum angulo postico in processum unciniforme producto . *E. heterurus* (1).
 10. Abdominis tergitem septimum angulo postico rotundato *E. diversipleura.*
 6. Pleurae abdominis segmenti septimi postice haud incrassatae, haud productae.
 11. Abdominis segmenta 8-10 setis pluribus brevissimis multo ramosis instructa *E. heterurus* (2).
 12. Abdominis segmenta 8-10 setis eisdem ceteri corporis instructa.
 13. Corporis setae bifurcatae *E. furciger.*
 15. Corporis setae ramis unilateralibus integris nonnullis (3-7) *E. brevipalpus.*
 2. Antennae articulis 27-30 constitutae.
 15. Antennae 30-articulatae. Forceps brachio dextero gradatim angustato *E. sonoranus.*
 16. Antennae 27-28-articulatae. Forceps brachii dexteri parte distali valde sinuata *E. propinquus.*

(1) Mas. (2) Femina.

Evalljapyx sonoranus sp. n.

♀ Corpus cremeum, segmento septimo ochroleuco, segmentis sequentibus fulvo-ferrugineis; setis (Fig. IV, 1) majoribus, praeter

forcipis, tarsorum, antennarum setas, ramulis brevissimis 6-10 (-12) auctis.

Antennae 30 - articulatae, articulis partis proximalis (Fig. III, 6) setis nonnullis sat longis et seta nonnulla breviora, articulis ceteris (Fig. IV, 2) setis numerosis sat brevibus et setis aliis brevioribus subtilibus instructis.

Pedes breves, sat robusti, tibiae apice et tarso (Fig. III, 7) magis setosis, praetarsi ungui-

bus brevibus subaequalibus parum arcuatis, unguicola mediana brevissima.

Abdomen tergito septimo (Fig. IV, 3) angulo postico haud incrassato, rotundato, pleuris ejusdem segmenti angulo postico haud incrassato, haud prominente.

Urosternum primum (Fig. IV, 4-5) superficie ut urosterna cetera (Fig. IV, 6) setis sat numerosis sat brevibus aucta et organis marginalibus latis inter sese parvo spatio sejunctis, serie setarum

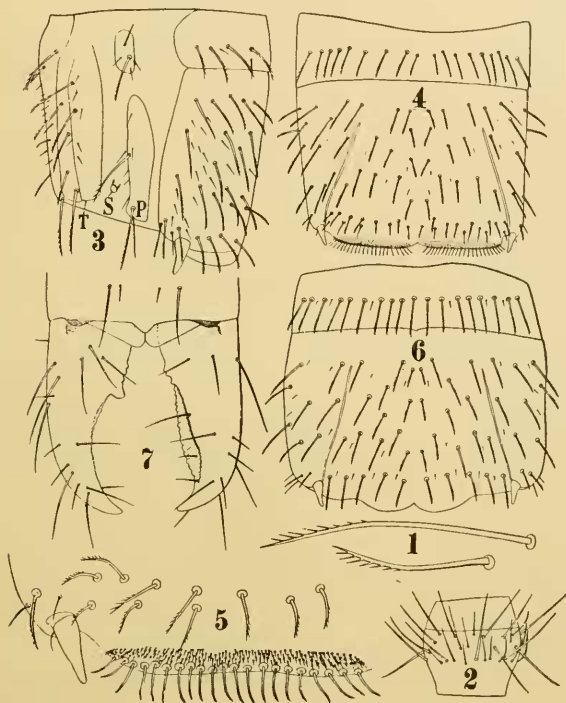


Fig. IV.

1. Corporis setae majores; 2. antennae articulus 15^{us}; 3. abdominis segmentum septimum lateraliter inspectum: P pleura, S stigma, T tergite; 4. abdominis sternum primum; 5. ejusdem pars postica lateralis extroflexa; 6. abdominis sternum secundum; 7. forceps.

brevium postica et setis minimis 4-5 seriatis auctis instructum. Stili conici.

Segmentum decimum (subtus mensum) c. $\frac{1}{3}$ longius quam latius carinulis lateralibus parvis.

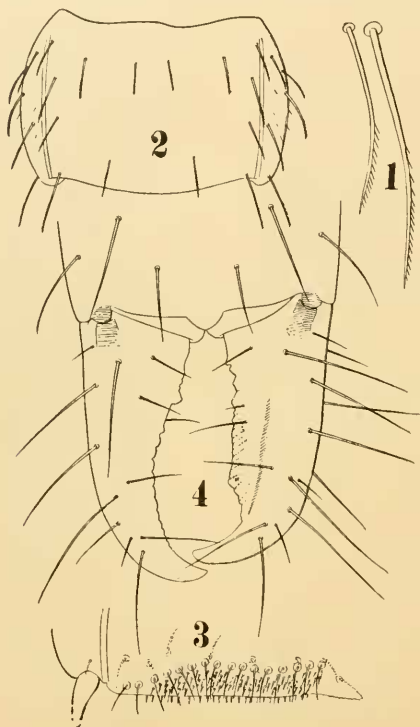


Fig. V.

1 Corporis setae majores; 2. abdominis segmentum septimum pronum; 3. urosterni primi pars postica lateralis subtus inspecta; 4. forceps.

Forceps quam segmentum decimum c. $\frac{1}{3}$ brevior, forma cfr., fig. IV, 7.

Long. corp. mm. 11, lat. segmenti sexti 1,06, long. forcipis 0,58.

Habitat. Exempla duo ad Tucson (Arizona) in humo legi.

Evalljapyx propinquus

sp. n.

Species haec praecedenti valde affinis, differt tantum notis sequentibus:

Antennae 27-28 articulae.

Forceps (Fig. V, 4) brachio dextero parte distali valde sinuata.

Corporis setae (Fig. V, 1) majores ramulis magis numerosis (12-20) et paululum brevioribus quam ramuli setarum speciei praecedentis.

Long. corp. mm. 6,2, lat. abdominis segmenti septimi 0,65, long. forcipis 0,45.

Habitat. Exempla quatuor legi super M^{tem} Lowe (Los Angeles) et alium ad maris litora Monterey (California).

Evalljapyx diversipleura sp. n.

Antennae 24-articulatae.

Urosternum primum (Fig. VI, 4-5) ut in speciebus praecedentibus.

Urotergitum septimum (Fig. VI, 2-3) lineis duabus parallelis sublateralibus, angulo postico incrassato, subrotundato, verrucoso, badio ferrugineo. Pleurae ejusdem segmenti postice incrassatae, verrucosae, badio-ferrugineae, extrorsum et retrorsum aliquantum productae.

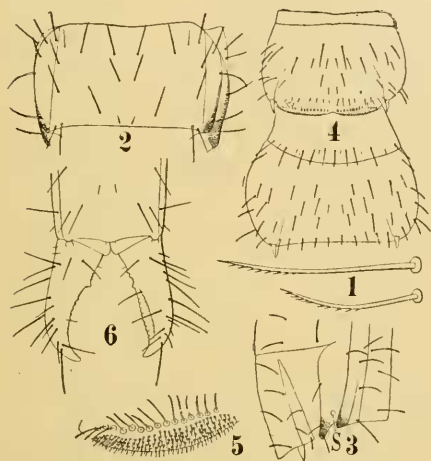


Fig. VI.

1. Corporis setae majores; 2. abdominis segmentum septimum pronum; 3. idem lateraliter inspectum: *S* stigma; 4. abdominis urosterna 1-2; 5. urosterni primi pars lateralis postica subtus inspecta; 6. forceps.

Forceps (Fig. VI, 6) eodem *E. sonorano* similis.

Corporis setae majores (Fig. VI, 1) ramulis brevioribus c. 10 instructae.

Long. corp. mm. 6,5; lat. abdominis 0,58; long. forcipis 0,42.

Habitat. Exemplum descriptum ad Mac Cloud (California septentrionalis) legi.

Observatio. Species haec tergiti septimi et pleurarum ejusdem segmenti forma, nec non antennarum articularum numero ab *Ev. sonorano* distinctissima est.

***Evalljapyx brevipalpus* sp. n.**

♀ Corpus pallide cremeum segmento septimo ochroleuco segmentis ceteris posticis cum forcipe ferrugineis, setis sat numerosis quarum maiores (Fig. VII, 1), praeter capitis et antennarum et forcipis, ramosae sunt, ramis 3-7 brevibus.

Caput parum longius (c. $\frac{1}{3}$) quam latius, superficie setis numerosis brevibus et brevioribus instructum. Antennae 24-articulae, articulis 1-6 (Fig. VII, 3) setis nonnullis sat longis, articulis ceteris (Fig. VII, 4) setis brevibus et brevioribus sat numerosis instructis, sensillis unisetis 13 consuetis (3-5-5) in articulis 4-6.

Palpus labialis (Fig. VII, 2) brevior, tuberculiformis, setis quatuor (duabus sat longis, duabus brevibus) instructus.

Pedes breves, sat robusti, setis brevibus (cfr. fig. VII, 5) instructo, praetarsi unguibus sat brevibus parum arcuatis.

Abdomen tergitis 6-7 (Fig. VII, 6) praecedentibus aequalibus, angulis posticis excisis rotundatis, setis sat numerosis. Segmentum

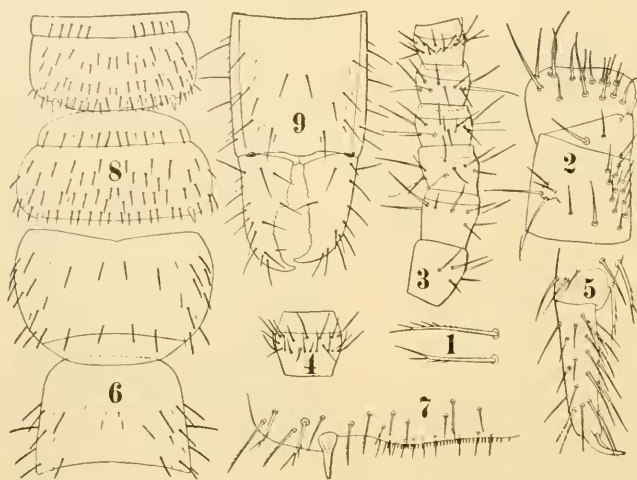


Fig. VII.

1. Corporis setae majores; 2. labii pars laeva; 3. antennae pars proximalis; 4. antennae articulus 15^{us}; 5. pedis paris tertii pars distalis; 6. abdominis segmenta 7-8 prona inter sese membrana articulari extensa; 7. urosterni primi pars postica lateralis; 8. abdominis sterna 1-2; 9. abdominis segmentum decimum cum forcipe.

octavum fere $\frac{2}{7}$ latius quam longius lateraliter haud productum et quam segmentum praecedens fere $\frac{1}{4}$ angustius.

Urosternum primum (Fig. VII, 7-8) superficie setis sat numerosis brevibus ramosis ut urosterna cetera, et organum duobus parum evolutis marginalibus

latis, inter sese spatio parvo sejunctis et a stilo etiam eodem spatio remotis, setis c. 10 uniseriatis, brevioribus et setis pluribus brevissimis auctis. Stili conici, acuti, attenuati.

Segmentum decimum fere $\frac{1}{3}$ longius quam latius lateraliter, longitudinaliter parce carinulatum.

Forceps (Fig. VII, 9) quam segmentum decimum $\frac{1}{3}$ brevior, brachio dextero quam laevum dimidia parte distali parum crassiore, margine subaequaliter denticulato, brachio laevo aliquantum longe a basi dente sat magno armato, cetero et setis cfr. fig. VII, 9.

Long. corp. mm. 6, lat. segmenti septimi 0,60, long. forcipis 0,39.

Habitat. Ad Jalapa (Mexico) exempla nonnulla sub saxis in humo legi.

Observatio. Species haec ad *E. sonoranus* perproxima sed antennarum articulorum numero, palpi labialis brevitate nec non magnitudine bene distincta est.

Evalljapyx furciger sp. n.

Corpus colore consueto, setis (Fig. VIII, 1), praeter forcipis et antennarum setas, brevibus bifurcatis, ramo altero quam alter aliquantum brevior, interdum ramo alio minimo etiam auctis.

Antennae 24-articulatae, articulis partis proximalis (Fig. VIII, 3), praeter sensilla uniseta, consueta, setis nonnullis sat longis et seta nonnulla brevi, articulis ceteris (Fig. VIII, 4) setis sat brevibus et setis brevibus subtilibus sat numerosis instructis.

Palpus labialis (Fig. VIII, 2) perbrevis, subovalis, paullulum longior quam latior setis quatuor instructus.

Pedes tibiae (Fig. VIII, 5) setis ramis brevissimis nonnullis instructis, tarso setis integris consuetis, praetarsi unguibus subaequalibus, sat longis, unguicola mediana brevior.

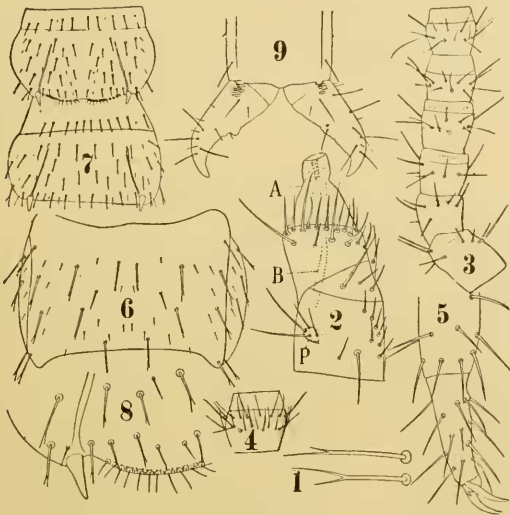


Fig. VIII.

1. Corporis setae majores; 2. labii pars laeva: A glandulae labialis pars extrema extroflexa, B glandulae labialis ductus; P palpus; 3. antennae pars proximalis supra inspecta; 4. antennae articulus 15^{us}; 5. pedis tertii paris pars distalis; 6. abdominis segmentum septimum pronum; 7. abdominis sterna 1-2; 8. urosterni primi pars postica lateralis; 9. forceps.

Abdomen tergito septimo (Fig. VIII, 6) linea sublaterali recta instructo, angulo postico haud producto, rotundato. Segmentum octavum subaeque longum atque latum, quam segmenta praecedentia fere $\frac{1}{5}$ angustius. Segmentum decimum $\frac{3}{8}$ longius quam latius.

Urosternum primum (Fig. VIII, 7-8) superficie ut urosterna cetera (Fig. VIII, 7) setis brevibus sat numerosis et setis brevioribus instructa, margine organis duobus latis inter sese parvo spatio sejunctis, serie setarum posticarum brevium et setis paucioribus minimis 1-2 seriatis auctis instructo. Stili consueti.

Forceps (Fig. VIII, 9) quam segmentum decimum c. $\frac{3}{8}$ brevior, forma ut fig. demonstrat.

Habitat. Exemplum descriptum ad Córdoba (Mexico) legi.

Observatio. Specie haec speciei praecedenti valde affinis sed setarum corporis forma et organis urosterni primi distinguenda est.

Evalljapyx euryhebdomus sp. n.

♂ Corpus pallide cremeum segmentis 7-8 ochroleucis, ceteris posticis cum forcipe ferrugineis, sat setosum, setis majoribus, praeter setas forcipis et antennarum breviter ramosis, ramis brevibus 3-5.

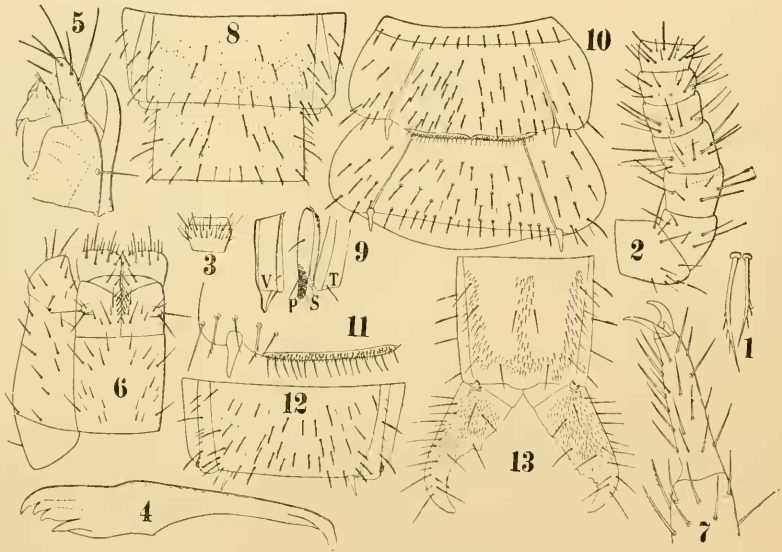


Fig. IX.

1. Corporis setae majores; 2. antennae pars proximalis supra inspecta; 3. ejusdem articulus 15^{us}; 4. mandibula; 5. pars distalis maxillae primi paris; 6. labium cum genis lateris alterius; 7. pedis paris tertii pars distalis; 8. abdominis segmenta 7-8 prona; 9. abdominis segmentum septimum lateraliter inspectum: *P* pleura, *S* stigma, *T* tergum, *V* sternum; 10. urosterna 1-2; 11. urosterni primi pars postica lateralis; 12. abdominis segmentum septimum supinum; 13. abdominis segmentum decimum cum forcipe.

Antennae 24-articulatae, articulis partis proximalis (Fig. IX, 2), praeter sensilla unisetata, setis nonnullis sat longis et paucis brevibus, articulis ceteris (Fig. IX, 3) setis brevibus et setis brevioribus sat numerosis instructis.

Mandibulae et palpus maxillaris cfr. fig. IX, 4-5.

Palpus labialis (Fig. IX, 6) brevissimus, crassiusculus, tuberculiformis setis quatuor (duabus longis, duabus brevibus) instructus.

Pedes breves, sat robusti, parce setosi, tibia (Fig. IX, 7) infra ad apicem setis duabus lateralibus longis ramosis, tarso infra setis sat longis biseriatis integris aucto, praetarsi unguibus brevibus.

Abdomen usque ad segmentum septimum gradatim aliquantum dilatatum. Tergitum 6^{um} angulo postico rotundato, tergитum 7^{um} (Fig. IX, 8) quam praecedens aliquantum latius, parum magis quam duplo latius quam longius, utrimque linea recta sublaterali longitudinali et linea obliqua postice et externe vergente affectum, angulo postico exciso rotundato. Segmentum octavum c. $\frac{1}{6}$ latius quam longius, quam tergитum septimum fere $\frac{3}{10}$ angustius, angulo laterali postico haud producto.

Urosternum primum (Fig. IX, 10-11) setis ut urosterna cetera sat numerosis brevibus instructum et organis duobus marginalibus latis sese tangentibus serie setarum brevium et setis brevissimis numerosis auctum. Stili forma consueta, attenuati, acuti, segmenti 7ⁱ quam ceteri parum longiores.

Pleurae segmenti 7ⁱ (Fig. IX, 9 P) multo chitineae, angulo postico depresso extrorsum parum producto, tuberculum ferrugineum in parte laterali subpostica gerente.

Segmentum decimum c. $\frac{1}{4}$ longius quam latius, lateraliter longitudinaliter carinatum.

Forceps (Fig. IX, 12) quam segmentum decimum c. $\frac{1}{4}$ brevior, brachio dextero quam laevi pars distalis crassiore, parum aute apicem sinuato, cetero cfr. fig.

Long. corp. mm. 4,30, lat. tergiti septimi 0,70, long. forcipis 0,42.

Habitat. Ad Jalapa (Mexico) exemplum descriptum legi.

Evalljapyx heterurus sp. n.

♂ Corpus stramineum segmentis 7-9 ochroleucis, segmento decimo cum forcipe ferrugineo, setis brevibus sat numerosis ramosis, ramis (Fig. X, 1) 4-6 brevibus unilateralibus et setis numerosis brevioribus multo ramosis (Fig. X, 7) in segmentis 8-10 et in forcipe instructum.

Antennae 24-articulatae, partis proximalis articulis (Fig. X, 3) setis nonnullis sat longis et setis nonnullis brevibus, nec non articulis 4-6 sensillis unisetis (3-5-5), articulis ceteris (Fig. X, 4) setis brevibus et sat brevibus numerosis instructis.

Palpus labialis (Fig. X, 2) latusculus, brevissimus, setis consuetis quatuor instructus.

Pedes tibia et praesertim tarso (Fig. X, 5) bene setosis, praetarsi unguibus sat longis.

Abdomen tergito septimo (Fig. X, 6, 8, 11) fere $\frac{3}{8}$ latiore quam longiore, linea sublaterali recta et linea obliqua ad marginem

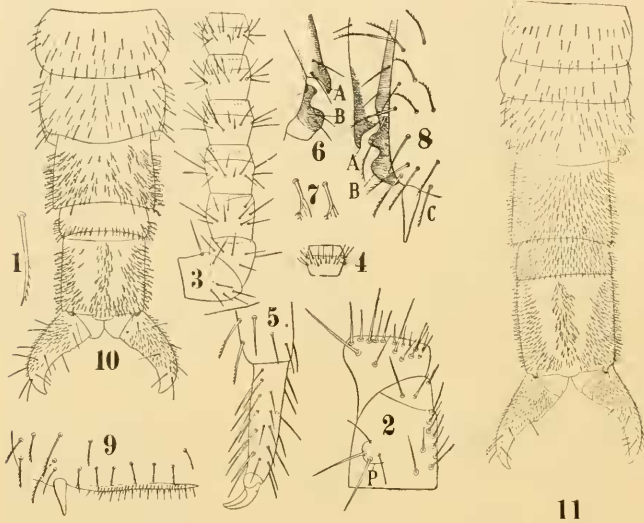


Fig. X.

1. Corporis seta major; 2. labii pars laeva: *P* palpus; 3. antennae pars proximalis supra inspecta; 4. ejusdem articulus 15^{us}; 5. pedis paris tertii pars distalis; 6. abdominis segmenti septimi pars postica lateralis: *A* tergitem, *B* pleura; 7. abdominis segmenti octavi setae duo; 8. maris abdominis segmenti septimi pars postica lateralis supina: *A* tergitem, *B* pleura, *C* sternum; 9. urosterni primi pars postica lateralis; 10. foeminae abdominis segmenta 6-11 prona; 11. maris abdomen a segmento quinto prona.

multo ante angulum posticum terminante, angulo postico in processum brevem sat angustum, unciniformem retrorsum producto, pleuris ejusdem segmenti angulo postico multo chitineo, incrassato in processum depressum profunde sinuatum extrorsum aliquantum productis.

Processus tergiti septimi cum processu pleurarum organum stridentem verosimiliter formans.

Segmentum octavum quam praecedens e. $\frac{2}{7}$ angustius, subaeque longum atque latum, praesertim superficie sublaterali et laterali setis brevissimis pluribus multo ramosis (Fig. X, 7) instructum. Segmentum decimum parum magis quam $\frac{1}{7}$ longius quam latius, ut segmentum nonum et octavum superficie supera, laterali et infera praeter partem submedianam setis pluribus brevissimis multo ramosis auctum.

Urosternum primum (Fig. X, 9) superficie ut urosterna cetera setis brevibus sat numerosis instructa et margine postico organis

duobus latis inter sese spatio perparvo sejunctis, serie setarum brevium et setis brevissimis 2-seriatis auctis instructo. Stili consueti.

Forceps (Fig. X, 11) quam segmentum decimum fere $\frac{1}{4}$ brevior, setis sat longis et setis brevissimis pluribus integris auctus, brachiis subaequalibus, parte basali dexteri paullulum denticulata, laevi parum longe a basi dente sat parvo aucta.

Long. corp. mm. 4,5; lat. urotergiti septimi 0,52, long. forcipis 0,40.

♀ Exempla duo paullo minora (Long. corp. mm. 3,2-3,8) urotergito septimo (Fig. X, 10) angulo postico haud multo chitineo, haud producto, pleuris ejusdem segmenti haud multo chitiniis haud productis, cetero ut in exemplo descripto instructa sunt. Exempla haec sexu foemineo pertinentia considerata sunt.

Habitat. Ad Córdoba (Mexico) in memorum humo exempla quatuor legi.

Evalljapyx dolichodduus sp. n.

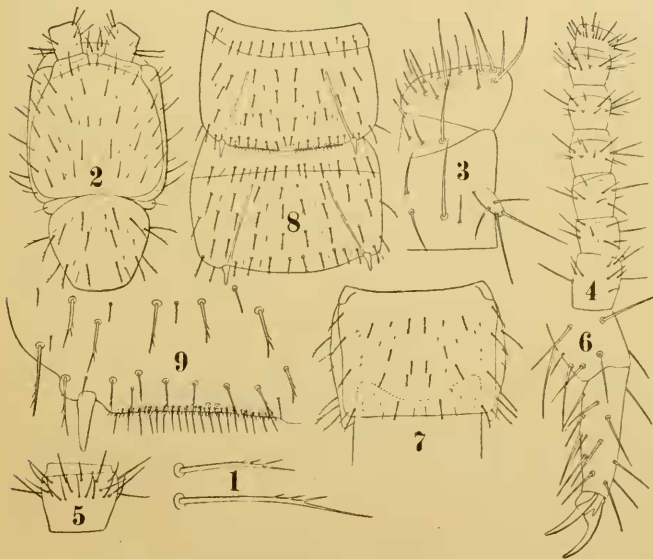


Fig. XI.

1. Corporis setae majores; 2. caput et pronotum prona; 3. labii pars dextera; 4. antennae pars proximalis supra inspecta; 5. antennae articulus 15^{us}; 6. pedis paris tertii pars distalis; 7. abdominis segmentum septimum et segmenti octavi circumlitio anterior prona; 8. abdominis sterna 1-2; 9. urosterni primi pars postica lateralis.

Pallide cremeus, vel stramineus, segmentis 7-8 ochroleucis, ceteris posticis cum forcipe ferrugineis. Corporis setae majores. (Figura XI, 1) ramulis lateralibus 3-4 instructae.

Antennae 24-articulatae articulis partis proximalis (Fig. XI, 4),

praeter sensilla unisetata 13, setis nonnullis sat longis et seta non-

nulla brevi auctis, ceteris (Fig. XI, 5) setis sat numerosis sat brevibus et setis brevibus subtilibus instructi.

Mandibulae et maxillae eisdem speci ei *Er. heuryhebdomi* subaequales.

Palpus labialis (Fig. XI, 3) e. duplo longior quam latior, setis quatuor (duabus sat longis, duabus sat brevibus) instructo.

Pedes parce setosi, tarso (Fig. XI, 6) praesertim infra setis sat numerosis, praetarsi unguibus sat brevibus, parum areuatis, subaequalibus, unguicola mediana brevissima.

Abdomen (Fig. XII) segmento septimo praecedentibus paullulum angustiore, tergito e. $\frac{1}{4}$ latiore quam longiore lineis duabus sublateralibus inter sese parallelis instructo, angulo postico exciso rotundato, pleuris bene chitineis tergiti angulum aliquantum superantibus. Segmentum octavum e. $\frac{1}{7}$ longius quam latius et quam septimum e. $\frac{1}{4}$ angustius.

Urosternum primum (Fig. XI, 8-9) superficie ut urosterna cetera setis brevibus sat numerosis instructa, et margine postico organis duobus latis inter sese parvo spatio sejunctis serie setarum brevium et setis brevissimis 2-3-seriatis instructo.

Segmentum decimum parum magis quam $\frac{1}{4}$ longius quam latius.

Forceps (Fig. XII) quam segmentum decimum $\frac{3}{8}$ brevior, brachio dextero tantum tuberculis marginalibus parvis basalibus, brachio laevo parum longe a basi dente sat magno triangulari armato, cetero ut fig. XII demonstrat.

Long. corp. mm. 6, lat. abdominis 0.70, long. foreipis 0.39.

Habitat. Exempla legi ad Córdoba, Orizaba, Jalapa (Mexico).

Observatio. Species haec segmenti octavi longitudine inter omnes distinctissima est.



Fig. XII.

Abdomen a segmento quinto primum.

Parajapyx grassianus sp. n.

Corpus albo-stramineum, abdominis segmento decimo cum forcipe ferrugineo, setis sat numerosis, brevibus, integris instructum.

Antennae (Fig. XIII, 1) 18-articulatae setis brevibus nonnullis instructae, sensillis unisetis nullis.

Labium (Fig. XIII, 2) palpo nullo.

Pedes breves parce setosi, praetarsi unguibus brevibus, aequalibus, simplicibus, unguicola mediana minima.

Abdomen tergito septimo praecedentibus aequali, angulo postico rotundato, segmento octavo quam septimum c. $\frac{1}{3}$ angustiore, vix longiore quam latiore, segmento decimo c. $\frac{1}{4}$ longiore quam latiore.

Urosternum primum (Fig. XIII, 3) superficie ut urosterna cetera seriebus transversalibus quatuor setarum brevium instructa et margine postico organo duobus parum latis, inter sese spatio latitudinem organi singuli aequante se-

junctis, serie setarum brevium subtilium auctis.

Urosterna 2-3 vesicula instructa. Stili forma consueta.

Forceps (Fig. XIII, 4) quam segmentum decimum c. $\frac{1}{4}$ brevior, brachiis subsimilibus dentibus 5 armatis apice attenuato introrsum recurvo.

Long. corp. mm. 1,7; lat. abdominis segmenti septimi 0,13, long. forcipis 0,09.

Habitat. Exemplum descriptum ad Córdoba (Mexico) legi.

Observatio. Species haec cl. G. B. Grassi dicata, magnitudine et forcipis forma a *P. Isabellae* (Gr.) bene distincta est.

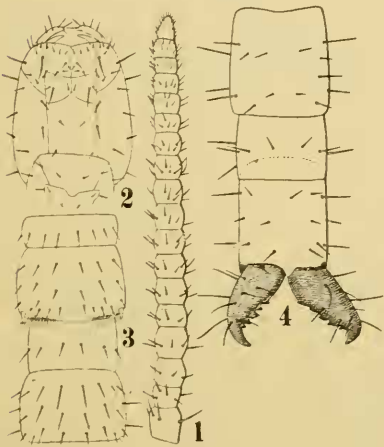


Fig. XIII.

1. Antenna: 2. caput supinum: 3. abdominis sterna 1-2; 4. abdominis pars postica a segmento octavo.

XIII.

Nuove specie di *Machilidae* della regione indo-malese.

Machilis Lefroyi sp. n.

♀ Corpus (in alcohol) fulvo-castaneum, antennis pallide annulatis.

Oculi (Fig. XIV, 1-2 A) magni, inter sese per c. $\frac{4}{11}$ longitudinis oculi singuli tangentes. Oculus singulus (Fig. XIV, 2 A) parum latior quam longior. Ocelli (Fig. XIV, 1-2 B) sat parvi inter sese

spatio sat magno remoti, transversi, subrectangulares, libellam externam oculorum spatio sat magno haud attingentes.

Antennae sat robustae, gradatim attenuatae, in exemplis typicis haud integrae quam corpus parum breviores, sed si integrae forsitan quam corpus longiores, squamis et setis brevibus instructae.

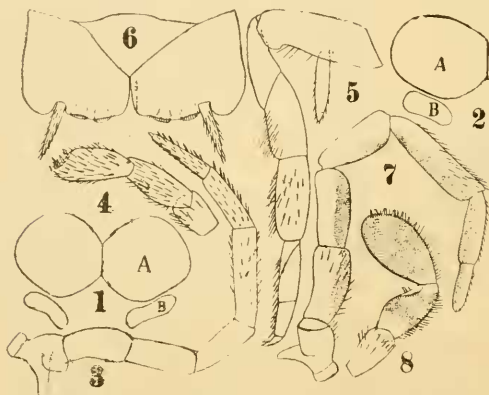


Fig. XIV.

1. Oculi A et ocelli B supra inspecti; 2. oculus A et ocellus B supra et parum lateraliter inspecti; 3. palpus maxillaris; 4. palpus labialis; 5. pes paris tertii; 6. urosternum quintum; 7. maris palpus maxillaris; 8. maris palpus labialis.

Palpi maxillares (Fig. XIV, 3) longi, squamosi et setis nonnullis et spinis superis in parte distali aucti. Palpi labiales (Fig. XIV, 4) articulo ultimo in apice aliquantum dilatato.

Arcus thoracicus parvus. Pedes (Fig. XIV, 5) robusti, processu coxali pedum paris secundi et tertii longo, squamis induti et setis etiam sat robustis praesertim in parte infera tarsi instructi.

Abdomen. Sternorum pars mediana sat magna, segmenti quinti (Fig. XIV, 6) ad basim latior quam longior et quam subcoxae c. $\frac{1}{3}$ brevior. Stili segmenti quinti quam subcoxae minus quam dimidium breviores squamis et setis instructi, segmenti noni quam

ceteri crassiores et longiores, quam subcoxae ejusdem segmenti aliquantum breviores. Vesiculae in urosternis 2-5 utrimque duo, in urosternis 1 et 6-7 utrimque singula sistentes. Ovipositor longus, tenuis, breviter setosus, stilorum IX apicem spatio sat brevi superans.

Cercus medianus in exemplo typico certe haud integer, corporis longitudine parum longior; cerci laterales quam medianus c. $\frac{2}{3}$ breviores.

♂ Palpi maxillares (Fig. XIV, 7) quam idem foeminae parum crassiores, articulo ultimo subcylindraco in apice convexo, articulis 2-7 infra squamis destitutis et setis minimis pluribus indutis, articulis 5-7 supra inermibus.

Palpi labiales (Fig. I, 8) articulo ultimo obovali c. duplo longiore quam latiore, setis pluribus minimis, ut articulus praecedens, infra aucto.

Penis sat attenuatus marginem posticum urosterni noni attingens.

Paramera postica longitudine penem aequantia.

Long. corp. 9,5, lat. 2,3, long. antennarum 8, long. pedis maxillaris ♀ 4,2, pedum paris tertii 3,64, stili segmenti quinti 0,45, stili segmenti noni 1,30, cerci mediani 10,2, cercorum lateralium 4.

Habitat. Exempla nonnulla H. M. Lefroy, cui species dicata est, ad Mussooree (India) legit.

Observatio. Species haec inter ceteras sectionis *Machilis cylindrica* Geoff. oculorum et ocellorum forma praesertim bene distincta est.

GEN. **Allopsontus** nov.

Corpus, antennis, palpis, pedibus et stilibus inclusis, squamis indutum. Oculi sat magni, inter sese parvo spatio tangentes. Ocelli transverse obliqui, parum lati, inter sese multo distantes. Antennae articulo primo quam dimidia longitudo paullum longiore, flagello sat robusto, gradatim parum attenuato, in exemplo typico haud integrae, sed quam corpus breviores exstimandae sunt.

Palpi maxillares longi, forma consueta. Palpi labiales articulo in apice aliquantum dilatato et sensillis numerosis subconicis auctum.

Arcus thoracicus sat magnus. Pedes robusti, secundi et tertii paris processu coxali longo aucti, tarso quam tibia paullum bre-

viore, infra seriebus duabus setarum brevium robustarum sub-spiniformium armato, praetarsi unguibus brevibus robustis simplicibus.

Abdomen. Urosternorum pars mediana magna, triangularis. Vesiculae utrimque una in urosternis 1 et 6-7 et utrimque duo in urosternis 2-5 sistentes. Stili in segmentis 1-9. Cerci bene evoluti sed in exemplo typico haud integri sunt.

Ovipositor bene evolutus.

Species typica: *Allopsontus Annandalei* sp. n. (1)

Observatio. Genus hoc a genere *Machilis* L. oculi inter sese parvo spatio tangentes et ocellorum forma bene distinctum est.

Allopsontus Annandalei sp. n.

♀ Color (in alcool) fusco-castaneus. Oculi inter sese per c. $\frac{1}{4}$ longitudinis oculi singuli tangentes; oculus singulus supra et lateraliter inspectus paullum latior quam longior. Ocelli subrectangulares, transverse obliqui inter sese multo distantes et ad libellam oculorum marginis externi haud pertinentes.

Antennae haud integrae, forsam quam corpus haud longiores.

Palpi maxillares longi, robusti, gradatim parum attenuati. Palpi labiales articulo ultimo fere duplo longiore quam ad apicem latiore.

Pedes robusti.

Stili sat breves, praeter squamas et setam apicalem robustam, setis numerosis sat robustis, sat longis aucti, segmenti quinti quam subcoxae minus quam dimidium breviores, segmenti noni quam ceteri robustiores et longiores, quam subcoxae ejusdem segmenti parum breviores.

Ovipositor breviter setosus stilorum IX apicem paullum superans.

Long. corp. mm. 12; lat. corp. 2,9, long. antenn. ? (in exemplo typico mm. 7), palpi maxillaris 4,94, pedum paris tertii 4,82, stili segmenti quinti 0,58, segmenti noni 1,56, cerci mediani ?

Habitat. Exemplum typicum ad Bhowali, Kumaon (m. 1700 super montes occidentales Hymalaya) A. D. Imms legit et alterum juvenem Prof. Annandale ad Kasauli (Simla) legit.

(1) Le figure di questa specie saranno pubblicate in una nota sui Tisanuri conservati nel Museo di Calcutta, che il Prof. Annandale mi ha gentilmente mandato in istudio.

GEN. **Machilellus** nov.

Corpus praeter antennis, palpos maxillares, pedes et stilos squamis indutum.

Oculi magni, ocelli (Fig. XV, 1-2 *B*) nigri, lati, oculi singuli latitudinem aequantes. Antennae sat breves, attenuatae, breviter setosae.

Arcus thoracicus sat parvus. Pedes omnes processu coxali destituti sunt.

Abdominis sternorum pars mediana brevissima. Stili in segmentis 2-9, vesiculae duo (utrimque singula) in segmentis 1-7 sistentes.

Cerci longiusculi. Ovipositor tenuis longus.

Species typica: *Machilellus orientalis* nov.

Observatio. Genus hoc ocellorum forma excepta notis omnibus cum genere *Machilinus* Silv. (Typus: *Machilinus rupestris* Lucas, Silv.) congruit.

Machilellus orientalis sp. n.

♀ Corpus (in alcohol) fusco-castaneum.

Oculi (Fig. XV, 1-2 *A*) inter sese per c. $\frac{2}{3}$ longitudinis totius oculi singuli sese tangentes.

Oculus singulus tam longus atque latus. Ocelli (Fig. XV, 1-2 *B*) lati, oculi singuli latitudinem aequantes, pistilliformes, parte latiore interna. Antennae quam corpus breviores (in exemplo typico haud integrae) articulo primo (Fig. XV, 3) minus quam duplo longiore quam latiore, flagello (Fig. XV, 4) gradatim magis attenuato et articulo singulo setis brevibus plerumque uniseriatis aucto.

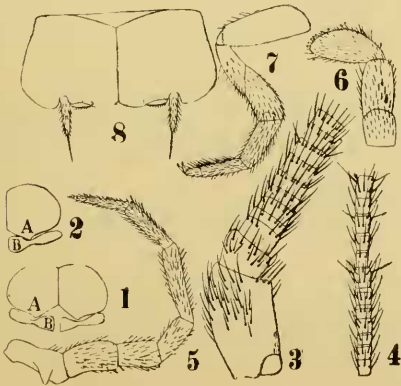


Fig. XV.

1. Ocelli A et ocelli B supra inspecti; 2. ocellus A et ocellus B supra et parum lateraliter inspecti; 3. antennae pars proximalis; 4. antennae pars distalis; 5. palpus maxillaris; 6. palpus labialis; 7. pes parvis tertii; 8. urosternum quintum.

Palpi maxillares et palpi labiales cfr. fig. XV, 5-6.

Arcus thoracicus sat parvus. Pedes (Fig. XV, 7) breves, breviter setosi, tarso gradatim attenuato setis paucis quam ceterae

parum longiores infra instructo, praetarsi unguibus apice attenuato, paullulum arcuato.

Abdomen. Urosternorum pars mediana (Fig. XV, 8) brevissima. Stili breves, segmenti quinti (Fig. XV, 8) c. dimidio breviores. Vesicula singula utrimque in urosternis 1-7 sistens. Stili segmenti noni quam subcoxae ejusdem segmenti seta apicali haud sumpta, magis quam dimidium breviores.

Ovipositor tenuis, brevissime setosus, stilorum IX apicem, c. longitudine ejusdem stili, superans.

Cercus medianus in exemplo typico haud integer quam corporis longitudo brevior.

♂ ignotus.

Long. corp. 5, lat. 1,5, long. antennarum? , palpi maxillaris 2, pedum paris tertii 1,85, stili segmenti quinti 0,24, stili segmenti noni 0,6, cerci mediani? , cercorum lateralium 2.

Habitat. Exemplum typicum cl. Ed. Jacobson ad Samarang (Java) legit.

GEN. **Macropsontus** nov.

♂ Corpus praeter antennas, palpos, pedes et stilos squamis indutum.

Oculi permagni, multo convexi, inter sese fere per oculi singuli longitudinem totam tangentes. Ocelli lati, transverse obliqui, nigrescentes quam oculus singulus parum minus lati. Antennae perlongae, flagello valde attenuato filiformi.

Arcus thoracicus sat parvus. Pedes omnes processu coxali destituti sunt.

Abdominis sternorum pars mediana (Fig. XVI, 6) subevanida, haud bene distincta ut in generibus ceteris hucusque notis. Stili in segmentis 2-9. Vesicula singula parva utrimque in segmentis 1-7 sistens.

Cerci longi.

Penis brevissimus; paramera nulla.

Species typica: *Macropsontus Greeni* sp. n.

Observatio. Genus hoc a praecedenti oculorum magnitudine, antennarum forma et longitudine, urosternorum parte mediana subevanida (haud bene distincta) differt, nec non a genere *Machilinus* Silv. ocellorum forma et urosternorum caractere dicto.

Macropsontus Greeni sp. n.

♂ Corpus (in alcool) castaneo-fulvescens, antennarum articulo primo utrimque nigro vittato, pedibus etiam nigro vittatis.

Oculi (Fig. XVI, 1-2 A) inter sese fere per longitudinem totam tangentés; oculus singulus aliquantum longior quam lator. Ocelli (Fig. XVI, 1-2 B) lati, transverse obliqui ante oculorum

marginem anticum sistentes, inter sese spatio sat lato remoti. Antennae quam corpus magis quam duplo longiores articulo primo, longo fere $\frac{2}{3}$ longiore quam latiore, flagello ad basim tenui, cetero tenuiore filiformi.

Palpi maxillares (Fig. XVI, 3) longi, attenuati, processu basali supero externo longo, angustato, processu apicali articuli secundi sat longo, attenuato, unciniformi, cetero cfr. fig. XVI, 3.

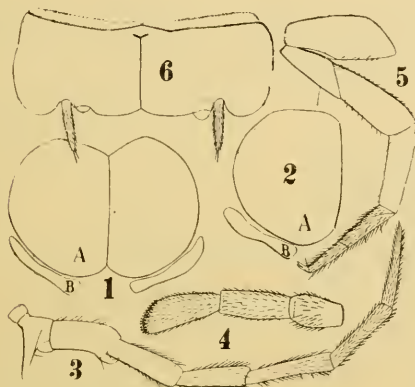


Fig. XVI.

1. Oculi A et ocelli B supra inspecti; 2. oculus A et ocellus B supra et parum lateraliter inspecti; 3. palpus maxillaris; 4. palpus labialis; 5. pes paris tertii; 6. prosternum quintum.

Palpi labiales (Fig. XVI, 4) articulo ultimo in apice parum dilatato sensillis brevibus appendices nonnullos minimos gerentibus aucto.

Arcus thoracicus sat parvus. Pedes (Fig. XVI; 5) sat robusti et sat longi, tarso attenuato setis brevibus instructo, praetarsi unguibus paullulum arcuatis.

Abdomen. Sternorum pars mediana (Fig. XVI, 6) ut in generis descriptione dixi, subevanida. Stili parum longi, segmenti quinti (Fig. XVI, 6) quam subcoxae parum minus quam dimidium breviores setis subtilibus et seta apicali robusta instructi, segmenti noni quam ceteri crassiores longiores, quam subcoxae aliquantum breviores. Vesiculae parvae. Cercus medianus in exemplo typico haud integer, forsán quam corpus longior.

Penis brevissimus, parameris nullis.

Long. corp. mm. 10, lat. 2,5; long. antennarum 25, (palpi maxillaris 4,55, pedis paris tertii 4,2, stili segmenti quinti 0,45, stili

segmenti noni 1,20, cerci mediani?, cercorum lateralium haud integrorum 7.

Habitat. Exemplum descriptum cl. E. Green, cui speciem grato animo dico, ad Labugama (Ceylan) legit.

Meinertellus Jacobsoni sp. n.

♀ Color (in alcohol) fulvescens.

Oculi (Fig. XVII, 1-2 A) inter sese c. per $\frac{4}{7}$ longitudinis oculi singuli sese tangentes. Oculus singulus (Fig. XVII, 2 A) parum latior (c. $\frac{1}{7}$) quam longior. Ocelli (Fig. XVII, 1-2 B) lati, quam oculus singulus parum latiores, pistilliformes parte latiore interna.

Antennae valde attenuatae quam corpus longiores, breviter setosae.

Palpi maxillares (Fig. XVII, 3) breviter setosi et spinis superis biseriatis in parte apicali articuli 5ⁱ et superficie supera tota articulorum 6-7 instructi. Palpi labiales (Fig. XVII, 4) articuli tertii apice transversali, introrsum valde producto.

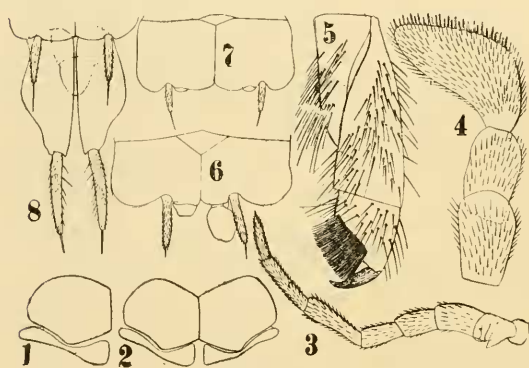


Fig. XVII.

1. Oculi A et ocelli B supra inspecti; 2. oculus et ocellus B supra et parum lateraliter inspecti; 3. palpus maxillaris; 4. palpus labialis; 5. tarsus et praetarsus pedis paris tertii; 6. urosternum secundum; 7. urosternum quintum; 8. pars postica urosterni octavi et urosternum nonum cum pene.

sali, introrsum valde producto.

Arcus thoracicus sat parvus.

Pedes robusti setosi, tarsi (Fig. XVII, 5) articulo ultimo in parte infera apicali penicillum nigrescentem setarum sat brevium densium gerente, praetarsi unguibus brevibus, apice attenuato, parum arcuato.

Urosternorum pars mediana perparva (Fig. XVII, 6), corporis partem posticam versus gradatim minor (Fig. XVII, 7). Vesicula utrimque singula in urosternis 1-7 sistens. Stili urosterni 5ⁱ quam subcoxae magis quam dimidium breviores, breviter setosi et seta apicali longa instructi. Stili segmenti 9ⁱ quam subcoxae minus quam dimidium breviores, crassiusculi.

Ovipositor tenuis quam stilorum IX apex (seta apicali haud sumpta) paullum longior.

Cercus medianus in exemplis typicis haud integer, corporis longitudinem subaequans; cerci laterales quam medianus aliquantum breviores.

♂ Penis (Fig. XVII, 8) crassior, brevior parameris nullis.

Long. corp. mm. 7, lat. 2; long. antennarum 9, stili segmenti secundi 0,38, stili segmenti noni 0,78, cerci mediani 8, cercorum lateralium 5, pedum paris tertii 3.

Habitat. Exempla nonnulla in insula Krakatau cl. Ed. Jacobson, cui speciem grato animo dico, legit.

XIV.

Nova specie di *Lepidospora* di Ceylan.

***Lepidospora ceylonica* sp. n.**

♀ Cremea, squamis vestita et setis etiam instructa, postice aliquantum angustata. Caput antice et lateraliter setis sat brevibus simplicibus et setis nonnullis robustis sat longis, in apice incisus nec non setis duabus sat longis submedianis, subposticis instructum.

Antennae? (in exemplo typico partim abruptae) articulo primo parum longiore quam latiore, articulis 2-8 subtus et lateraliter setis et sensillis cfr. fig. XVIII 1. Palpi maxillares (Fig. XVIII, 2) longi, tenues. Palpi labiales articulo ultimo (Fig. XVIII, 3) claviformi, parum longiore quam latiore.

Thorax quam abdomen c. dimidium brevior et quam eiusdem pars antica paullulum latior. Scuta dorsalia setis marginalibus lateralibus et posticis brevibus, nec non nonnullis longis, robustis aucta.

Pedes cfr. Fig. XVIII, 4.

Abdomen postice aliquantum angustatum, tergitis I-VIII (Fig. XVIII, 5), utrimque setis longis 6-7 marginalibus posticis et setis brevibus nonnullis instructis, tergito decimo (Fig. XVIII, 7) longo, parum ad basim latiore quam longiore, gradatim angustato, basi quam apex magis quam triplo latiore, margine postico profunde inciso, angulis sat rotundatis setam longam robustam gerentibus. Sternitum primum medium profunde et parum late

excisum, margine postico laterali latissime rotundato; sternita II-IX (Fig. XVIII, 6) stilis et sternita II-VII etiam vesiculis in-

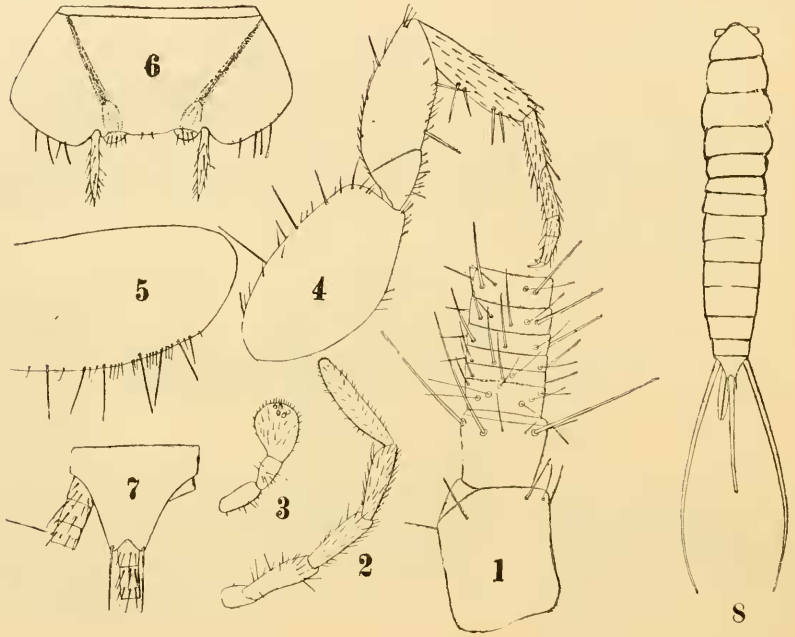


Fig. XVIII.

1. Antennae pars proximalis; 2. palpus maxillaris; 3. palpus labialis; 4. pes paris tertii; 5. dimidia pars urotergiti quinti; 6. urosternum quintum; 7. urotergitem decimum cum cercorum parte basali, 8. animal pronum..

structa. Stili sat longi et setis brevibus et setis nonnullis robustis sat longis aucti. Sterniti octavi pars mediana subtriangularis. Ovipositor longus, tergitem decimum spatio magno superans, crassiusculus, pseudoarticulatus, breviter setosus apice subacuto.

Cerci in exemplo typico haud integri, quam corpus breviores attenuati.

Long. corp. mm. 8, lat. thoracis 1,4, long. palpi maxillaris 1,7, pedum paris tertii 3,90, cercorum 5,5.

Habitat. Exemplum descriptum ad Namunakuli (Ceylan) cl. E. Green legit.

Observatio. Species haec a *Lepidospora gracilis* Esch. ovipositore crassiore saltem distincta est.

XV.

Nova specie di *Heterojapyx* dell' Australia.

Heterojapyx *Victoriae* sp. n.

Corpus ochraceo-melleum, segmenti decimi parte postica dorsuali et infera laterali fulvo-badia, forcipis parte proximali fulvo-

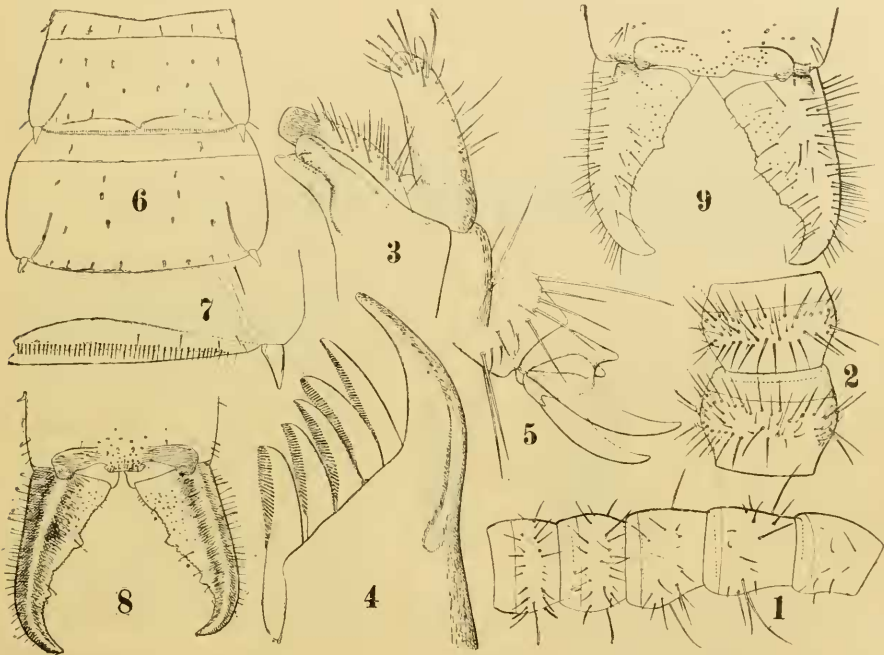


Fig. XIX.

1. Antennae pars basalis ab articulo secundo supra inspecta; 2. antennae articuli 13-11 supra inspecti; 3. maxillae primi paris lobus externus; 4. ejusdem lobus internus; 5. tarsi apex et praetarsus; 6. urosterna primum et secundum; 7. urosterni primi dimidia pars postica; 8. corporis *Heterojapyx Victoriae*; 9. *Heterojapyx novaezeelandiae*: corporis pars postica cum forcipe.

ferruginea angulis nigrescentibus, parte distali etiam nigrescente, dorso et ventre setis paucis brevibus et brevioribus simplicibus instructis.

Caput subaeque longum atque subpostice latum, antrorsum parum angustatum. Antennae 39-articulatae, breves, articulis basalibus (Fig. XIX, 1) setis paucis sat longis et sat brevibus in-

structis, ceteris (Fig. XIX, 2) gradatim magis et breviter setosis, sensillis unisetis in articulis 4-13, brevibus et numero 3-4 in articulo singulo dispositis. Mandibulae robustae, apice 5-dentato. Maxillae lobo externo (Fig. XIX, 3) apice subrectangulari externe setis sat numerosis brevibus instructo et interne sub apice in laminam latam producto, palpo brevi subcylindraneo setis sat numerosis sat longis et sat brevibus aucto, lobo interno (Fig. XIX, 4) apice attenuato, aliquantum recurvo subacuto lamina 5 pectinatis longis instructo. Labium palpo magis quam triplo longiore quam ad basim latiore setis brevioribus et sat brevibus instructo, lobo antico setis brevibus pluribus aucto.

Pedes breves, robusti, parce setosi, praetarsos (Fig. XIX, 5) unguibus lateralibus sat longis, sat arcuatis, subaequalibus, subtus ad unguium basim utrimque in processum conicum breve producto et supra inter ungues laterales unguicula brevi aucto.

Abdomen: tergita omnia angulis posticis rotundatis. Urosternum primum (Fig. XIX, 6-7) setis paucis brevibus ut urosterna

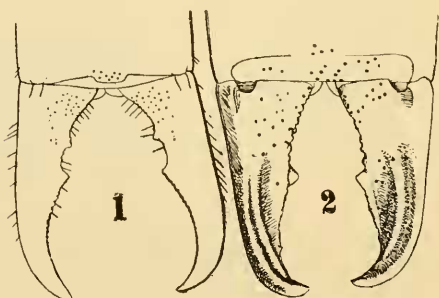


Fig. XX.

1. *Heterojapyx Soulei* Bouv. et 2. *Heterojapyx dux* Skor.: corporis pars postica cum forcipe.

cetera instructum, nec non organis subcoxalibus duobus perlati inter sese parum remotis, seriem setarum brevium gerentibus aucto. Stili breves conici. Segmentum decimum subtus mensum aliquantum longius quam latius, parte postica supera mediana granulis nonnullis nigris instructa.

Forceps (Fig. XIX, 8) quam segmentum decimum aliquantum brevior brachiis subaequalibus superficie basali granulis nigris aucta apice gradatim arcuato, attenuato, subacuto, margine interno dentibus duobus majoribus inter sese remotis et dentibus minutis pluribus armato.

Long. corp. mm 38, lat. 3-5, long. forcipis 3,5.

Habitat. Exempla nonnulla vidi ad Ocean Grove et ad Timboon (Victoria, Nova Hollandia) a H. W. Davey collecta.

Observatio. Species haec ad *Heterojapyx novaezeelandiae* Verh. proxima est, sed forcipis brachio laevo ad brachium dexterum simili distincta est. Praeterea Verhoeff antennas *Heteroja-*

pyx novaezeelandiae 39 - articulatas descripsit, sed antennae exempli typici in Museo Berolinensi asservati et mihi benignissime a Directore Prof. Brauer communicati 46-articulatae sunt.

Species generis *Heterojapyx* hucusque notae ita distinguendae sunt:

1. Foreipis brachia subsimilia.

3. Foreipis brachia (Fig. XX, 2) dente singulo majore praeter minores armata *Het. duæ* (Skorik.).

4 Foreipis brachia dentibus duobus majoribus praeter minores armata.

5. Dentes majores ambi (Fig. XX, 1) magis ad basim approximati quam ad apicem; antennae 47-articulatae; corporis longitudo ad mm. 49. *H. Soulei* Bouv.

6. Dens major secundus ad foreipis apicem approximatus; antennae 39-articulatae; corporis longitudo ad mm. 38 . . .
H. Victoriae sp. n.

2, Foreipis (Fig. VI, 9) brachium dexterum dentibus majoribus duobus, brachium laevum dente singulo armatum; antennae 46-articulatae; corporis longitudo ad mm. 36
H. Novaezeelandiae Verh.